



Evaluation
Septembre 2009

Bilan de santé de la PAC Effets sur les systèmes normands Diversité des impacts, recentrage du soutien

Gruppe Prospective

Pratiquement une exploitation normande sur 2 subit un effet négatif de la réforme, au-delà de 1 000 € de perte. Les systèmes très pénalisés (5 000 € de perte et plus) représentent presque une exploitation sur quatre. Il s'agit de systèmes cumulant plusieurs facteurs d'exposition à la réforme : forte proportion de cultures de vente dans la SAU (et faible proportion de surfaces en herbe) ; niveau élevé des aides initiales. L'effet global de la réforme tend à réduire la dispersion des soutiens, en particulier lorsqu'on les exprime par associé. Les groupes fortement prélevés sont en effet des systèmes dont le soutien par hectare était dans la moyenne ou légèrement supérieur, mais avec une surface par actif importante donc des aides par actif très nettement supérieures à la moyenne.

Cette approche vise à situer l'impact de la réforme en termes fréquentiels (x % d'exploitations "perdant" plus de 5 000 € par exploitation, y % d'exploitations subissant un effet d'au moins - 20 €/ha, etc).

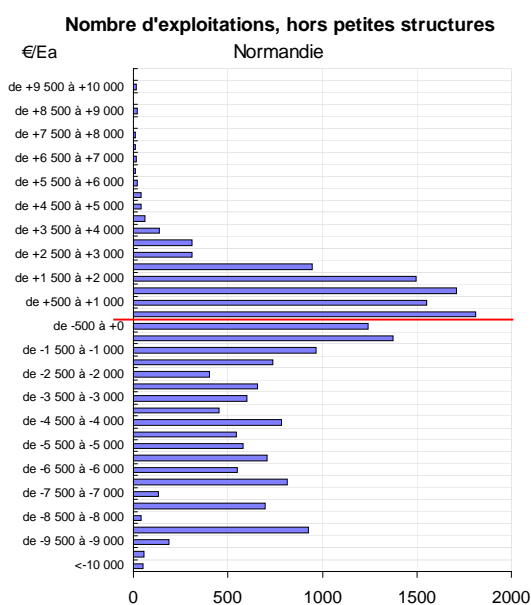
Les résultats sont présentés par exploitation, par ha de SAU ou par associé (NB : le terme "associé" englobe les chefs d'exploitations individuelles).

L'analyse des caractéristiques des groupes "perdants" et "gagnants" permet ensuite d'identifier les facteurs de sensibilité à la réforme. On fait le lien à ce stade avec les catégories typologiques plus ou moins impactées.

Dispersion des impacts

L'annexe 1 donne les effectifs d'exploitations par tranche de gain ou de perte, suite aux remaniements des aides directes du Bilan de santé, ainsi que les masses de production qu'elles génèrent.

L'annexe 2 décrit les caractéristiques moyennes de chaque tranche de gain/perte.



Sur 21 000 exploitations représentées par la base, 47 % sont perdantes (effet négatif de 1 000 € et plus par exploitation).

Elles totalisent 59 % de la SAU car elles sont de taille supérieure à la moyenne.

Cette taille plus importante des exploitations "perdantes" se retrouve lorsqu'on examine le nombre moyen d'associés, légèrement supérieur dans les groupes impactés négativement. Les exploitations sociétaires y sont donc plus fréquentes. En conséquence, 50 % des associés se trouvent dans une exploitation perdante.

Ce groupe des exploitations pénalisées se divise en fait en deux : la tranche la plus impactée (- 5 000 €/exploitation et plus) correspond aux systèmes orientés "cultures" (COP = env. 80 % de leur SAU), de SAU moyenne élevée (129 ha), mais où le phénomène sociétaire est plutôt limité. Presque un quart des exploitations normandes relève de ce groupe fortement impacté.

Les tranches intermédiaires, accusant une perte moindre, sont davantage des structures laitières, souvent sociétaires, avec un quota d'environ 300 000 litres et de l'engraissement de jeunes bovins.

La tranche "neutre" (- 1000 €/ha à + 1 000 €) regroupe 28 % des exploitations. Dans cette tranche, une très grande proportion des exploitations est laitière (72 %).

Parmi les **exploitations gagnantes (1 sur 4)** se trouvent les systèmes avec ovins (3 brebis sur 4 dans le "vert"). Les surfaces en herbe et les vaches allaitantes y sont également légèrement surreprésentées. Les systèmes laitiers y sont représentés également (env. 60 % des exploitations de la tranche).

Compte tenu de ces contrastes entre tranches selon l'impact, les surfaces en COP se trouvent à 85 % dans des exploitations perdantes.

Même constat en engraissement : 63 % des jeunes bovins sont localisés dans des exploitations perdantes. Le bilan est plus équilibré en matière laitière, surtout si l'on comptabilise le nombre d'exploitations, avec une part importante dans la tranche "neutre" (36 %). La quantité de lait se répartit de façon moins symétrique : 43 % du lait se trouvent en exploitations impactées au-delà de - 1 000 €.

	Nombre d'Ea hors petites structures	Nombre d'associés cumulé	SAU cumulée	Effectifs JB produits cumulés	Effectifs VA cumulés	Effectifs brebis cumulés	Surfaces en COP et gel cumulées	STH cumulée	Nombre d'exploitations laitières	Quota cumulé
en Ea "gagnantes" (+1000 € et plus)	25%	21%	18%	10%	30%	67%	4%	36%	28%	20%
en Ea "neutres" (+1000 à -1000 €)	28%	29%	23%	27%	32%	10%	11%	33%	36%	37%
en Ea "perdantes" (-1000 € et plus)	47%	50%	59%	63%	38%	22%	85%	32%	36%	43%

Trois facteurs déterminants

EFFET MOYEN en €/HA DU BILAN DE SANTE

Part de COP dans la SAU

plus de 90%	-	-	-	-	-	-	-60	-66	-49	-	-	-
de 80 % à 90%	-	-	-	-	-	-37	-48	-52	-49	-69	-	-62
de 70% à 80%	-	-	-	-	-	-32	-36	-43	-47	-9	-	-
de 60% à 70%	-	-	-	-9	-15	-26	-29	-41	-36	-46	-49	42
de 50% à 60%	-	-	-	-14	-11	-11	-22	-35	-39	-38	-54	-31
de 40% à 50%	-	-	4	9	2	-7	-20	-29	-36	-39	-46	-54
de 30% à 40%	-	22	12	22	4	24	-3	-17	-22	-31	-31	-44
de 20% à 30%	-	-	45	29	25	10	2	-7	-15	-19	-19	-17
de 10% à 20%	-	42	48	32	33	21	12	2	-3	-12	15	14
de 0 à 10%	63	65	68	61	45	32	29	19	24	34	15	35
Niveau initial d'aides de premier pilier /ha >	de 0 à 50											
	de 50 à 100											
	de 100 à 150											
	de 150 à 200											
	de 200 à 250											
	de 250 à 300											
	de 300 à 350											
	de 350 à 400											
	de 400 à 450											
	de 450 à 500											
de 500 à 550												
> ou = à 550												

Deux facteurs expliquent plus de 80 % de l'effet du Bilan de santé en Normandie. Les exploitations exposées à une perte importante sont celles ayant :

- une part importante de cultures de vente dans la SAU : le prélèvement de l'article 63 est particulièrement élevé pour ces surfaces. Inversement, le retour financier de cet article se fait principalement vers les surfaces en herbe, d'autant plus limitées que la SCOP occupe une part importante de la SAU ;
- un niveau élevé d'aides de 1^{er} pilier initial par ha. Le montant d'aides global (1^{er} pilier) est en effet l'assiette de prélèvement, à la fois pour l'article 68 et pour la modulation.

Ces deux facteurs expliquent par exemple pourquoi le jeune bovin est fortement impacté, alors que rien dans l'énoncé de la réforme ne fait référence à l'engraissement : à la fois parce qu'il est très souvent associé à des niveaux élevés d'aides de 1^{er} pilier (DPU élevés), et parce que sa présence va en général de pair avec des cultures de vente.

Un troisième facteur est la taille de l'exploitation (ou plus exactement la taille par exploitation regroupée, c'est-à-dire, pour les GAEC, la taille totale divisée par le nombre d'associés). Si elle ne bénéficie pas de la transparence, une exploitation de grande taille est en effet pénalisée par le régime du DPU-herbe, qui abonde nettement moins les hectares d'herbe au-delà du 50^e ha (35 €/ha au lieu de 80 €/ha). Le retour de DPU-mais (article 63 également, 20 €/ha) est également plafonné à 15 ha par exploitation regroupée. Enfin, une exploitation de grande taille a en général des aides plus importantes, et la franchise de modulation joue un rôle moindre.

L'effet concernant le DPU-herbe est de très loin le principal pour les grandes exploitations herbagères. Par exemple, une structure de 100 ha d'herbe avec 100 vaches allaitantes aura un solde de + 100 € seulement en structure individuelle, mais de + 2 000 € si elle est en GAEC.

Enfin, les exploitations ovines bénéficient d'un effet très favorable de l'article 68 (et, de plus, elles sont en général herbagères et bénéficient aussi de DPU-herbe), mais leur nombre est faible et ce mécanisme ne joue qu'un rôle limité en Normandie.

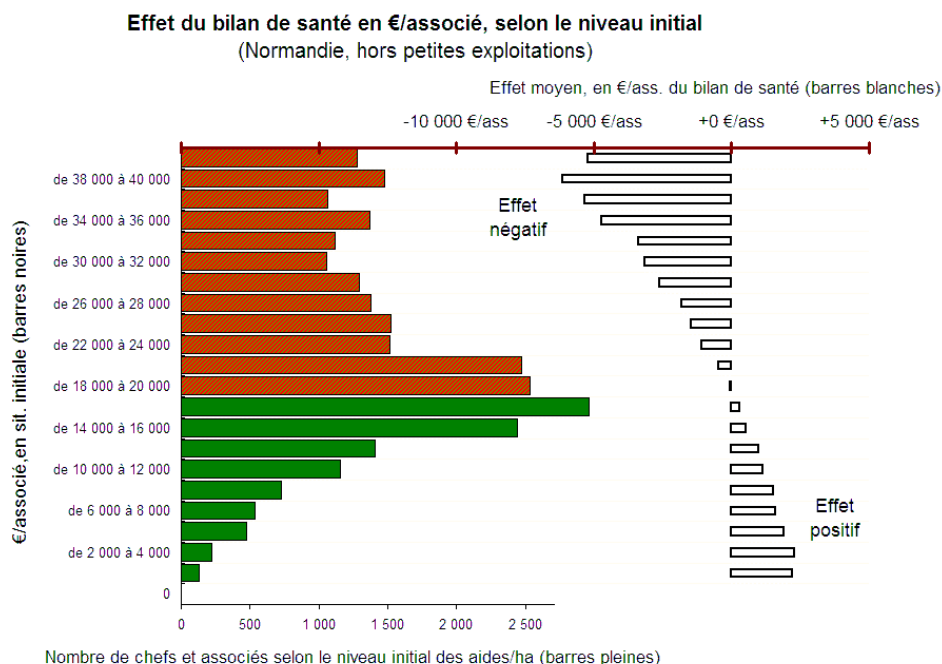
Lien avec l'âge des exploitants

L'effet du bilan de santé est corrélé très significativement avec l'âge des exploitants. Toutefois, cette relation n'est pas simple, elle repose sur deux effets indépendants et inverses :

- D'une part, les exploitations les plus perdantes (- 50 €/ha et plus) sont dirigées par des chefs plutôt âgés (âge moyen : 48 ans, pour l'associé le plus jeune s'ils sont plusieurs). Il s'agit en totalité d'exploitations de grandes cultures.
- D'autre part, dans la tranche de pertes moins extrêmes correspondant à des exploitations de polyculture, les jeunes sont surreprésentés parmi les plus pénalisés : Il s'agit d'exploitations très majoritairement laitières, avec une activité de cultures de vente conséquente (40 % de la SAU ou plus) et un atelier de jeunes bovins dans un cas sur deux. Inversement, les éleveurs âgés sont surreprésentés dans les tranches "gagnantes", avec des exploitations très herbagères, peu de COP (10 % de la SAU) et des logiques relativement extensives (au regard du chargement, ou, pour les laitiers, de la densité laitière).

Réduction des écarts dans le soutien

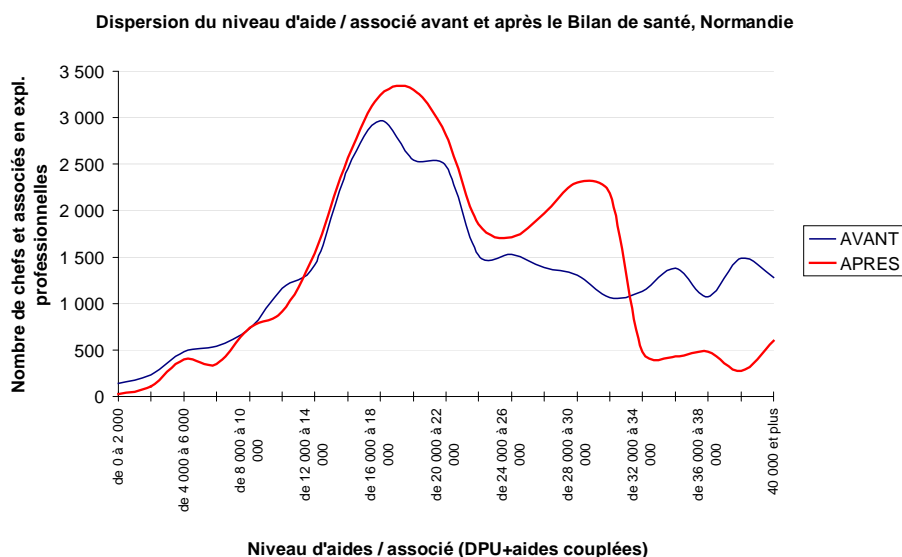
Les systèmes qui bénéficiaient au départ des niveaux de soutien les plus élevés sont principalement ceux qui engraisaient du jeune bovin. Le Bilan de santé de la PAC les impacte fortement on l'a vu. L'autre catégorie fortement touchée correspond aux exploitations de grandes cultures, qui disposaient d'un soutien initial proche de la moyenne, exprimé par ha, mais nettement supérieur si l'on raisonne par actif (beaucoup de surface par actif). Ces exploitations sont fortement impactées par le Bilan de santé. La répartition des exploitations selon leur niveau de soutien par actif est donc assez nettement modifiée par le Bilan de santé.



Les scopeurs, les exploitations d'élevage avec jeunes bovins, les systèmes élevage + cultures jusqu'ici positionnés sur des niveaux supérieurs à 24 000 € par associé (en haut sur le graphique), subissent en moyenne un effet négatif significatif.

Inversement, les exploitations à faible niveau de soutien bénéficient de ce transfert (moins d'exploitations sur les faibles niveaux de soutien). Ce sont en particulier des exploitations à forte dominante herbagère et de taille faible ou moyenne. Un tiers des chefs et associés est concerné.

La comparaison des distributions du soutien entre l'"avant" et l'"après" Bilan de santé montre que les niveaux de soutien les plus élevés ont disparu.



Le bilan de santé tend donc à homogénéiser le niveau de soutien, surtout exprimé par associé (davantage que par hectare). Cet effet reste toutefois limité, il fait passer le coefficient de variation des aides par associé de 70 à 63 %, soit une réduction des écarts initiaux d'environ 1/10.

Dans le même temps, la Normandie accusant un solde global légèrement négatif, le soutien moyen par associé recule de 700 € en moyenne.

ENCADRÉ : METHODE

Les effets intégrés dans l'analyse chiffrée sont les suivants :

	Prélèvement	Retours
Article 63	OUI	OUI
Article 68	OUI	OUI sauf agri. bio.
Modulation	OUI	NON
Effets "marché"		NON
Effets "conditionnalité"		NON

Les retours issus des mesures "agriculture biologique" de l'article 68 et les mesures de développement rural relèvent davantage d'initiatives ou d'opportunités individuelles que d'une logique par système. On a considéré qu'ils ne sont pas localisables sur les systèmes à partir des données utilisées. Par conséquent le bilan global est donc légèrement assombri :

- L'intégration des retours pour l'agriculture biologique améliorerait le bilan global de 2,7 €/ha ou 130 € par associé en moyenne, mais avec de très forts contrastes (en fait, plutôt 25 fois ces montants pour 4 % des exploitations et 0 pour les autres).
- Les retours de la modulation via le développement rural sont pour partie neutralisés par la substitution budgétaire sur la PHAE. Le reste des mesures pourrait représenter des retours réellement nouveaux, de 3,3 €/ha (160 €/associé) en moyenne pour la Normandie, mais cette estimation reste incertaine. Là aussi les contrastes seront forts entre les exploitations qui pourront accéder aux aides et celles qui ne le pourront pas.

Cette analyse a été réalisée partir de 1 600 "microsystèmes" identifiés en Normandie. Chaque microsystème correspond aux exploitations partageant à la fois :

- le même profil typologique,
- le même niveau de DPU par ha initial,
- et présentes dans un même département.

Chaque microsystème est considéré comme homogène au regard des effets du Bilan de santé.

Jean HIRSCHLER - Chambre d'agriculture de l'Orne

Michel LAFONT - Chambre régionale d'agriculture de Normandie et le groupe Prospective - Mise à jour le 25/09/09

ANNEXE 1 : effectifs cumulés par tranche de gain / perte

	toutes EA hors petites structures		toutes EA hors petites structures		toutes EA hors petites structures		toutes EA hors petites structures		toutes EA hors petites structures		toutes EA hors petites structures		toutes EA hors petites structures		toutes EA hors petites structures		toutes EA hors petites structures		Exploitations laitières seules		Exploitations laitières seules	
PAR EXPLOITATION	Nombre d'Ea hors petites structures		Nombre d'associés cumulé		SAU cumulée		Effectifs JB produits cumulés		Effectifs Blus produits cumulés		Effectifs VA cumulés		Effectifs brebis cumulés		Surfaces en COP et gel cumulées		STH cumulée		Nombre d'exploitations laitières		Quota cumulé	
>+2500 €/Ea	1 014	5%	1 202	4%	72 675	4%	3 198	2%	4 759	6%	6 931	4%	41 769	42%	4 992	1%	56 025	9%	579	5%	95 344 480	3%
+1000 à +2500 €/Ea	4 154	20%	4 816	17%	260 730	14%	14 210	8%	15 102	21%	46 469	26%	24 985	25%	26 888	3%	173 492	27%	2 720	23%	518 722 753	17%
0 à +1000 €/Ea	3 365	16%	4 412	16%	234 485	13%	24 173	14%	15 450	21%	36 159	20%	6 882	7%	39 262	5%	126 453	20%	2 366	20%	576 809 582	19%
-1000 à 0 €/Ea	2 617	12%	3 695	13%	191 732	10%	24 973	14%	13 622	19%	19 845	11%	3 032	3%	46 032	6%	84 428	13%	1 927	16%	532 079 672	18%
-2500 à -1000 €/Ea	2 105	10%	3 140	11%	168 239	9%	40 595	23%	4 708	6%	14 414	8%	4 362	4%	56 110	7%	58 428	9%	1 341	11%	426 231 504	14%
-5000 à -2500 €/Ea	3 039	14%	4 559	16%	326 985	18%	30 578	17%	14 555	20%	23 529	13%	12 885	13%	169 892	22%	85 119	13%	1 952	16%	565 924 933	19%
<-5000 €/Ea	4 737	23%	6 471	23%	610 789	33%	41 238	23%	5 235	7%	29 587	17%	4 994	5%	439 388	56%	61 804	10%	965	8%	314 586 953	10%
	21 031	100%	28 295	100%	1 865 634	100%	178 965	100%	73 431	100%	176 934	100%	98 909	100%	782 564	100%	645 750	100%	11 850	100%	3 029 699 877	100%
effet>0	8 533	41%	10 430	37%	567 889	30%	41 581	23%	35 311	48%	89 559	51%	73 636	74%	71 142	9%	355 971	55%	5 665	48%	1 190 876 815	39%
effet<0	12 498	59%	17 865	63%	1 297 745	70%	137 384	77%	38 120	52%	87 375	49%	25 273	26%	711 423	91%	289 779	45%	6 185	52%	1 838 823 062	61%
PAR ASSOCIE	Nombre d'Ea hors petites structures		Nombre d'associés cumulé		SAU cumulée		Effectifs JB produits cumulés		Effectifs Blus produits cumulés		Effectifs VA cumulés		Effectifs brebis cumulés		Surfaces en COP et gel cumulées		STH cumulée		Nombre d'exploitations laitières		Quota cumulé	
>+2000 €/ass.	1 483	7%	1 633	6%	95 702	5%	3 699	2%	5 926	8%	13 061	7%	42 653	43%	5 883	1%	74 848	12%	887	7%	131 743 927	4%
+1000 à +2000 €/ass.	2 948	14%	3 379	12%	185 025	10%	9 930	6%	9 986	14%	37 681	21%	17 674	18%	18 245	2%	126 277	20%	1 789	15%	335 724 808	11%
0 à +1000 €/ass.	4 102	20%	5 418	19%	287 162	15%	27 952	16%	19 399	26%	38 817	22%	13 309	13%	47 014	6%	154 845	24%	2 989	25%	723 408 080	24%
-1000 à 0 €/ass.	3 607	17%	5 420	19%	274 317	15%	50 142	28%	15 811	22%	22 302	13%	3 500	4%	66 662	9%	113 187	18%	2 777	23%	821 893 441	27%
-2000 à -1000 €/ass.	1 653	8%	2 511	9%	146 335	8%	26 658	15%	5 793	8%	12 913	7%	4 479	5%	60 540	8%	48 469	8%	1 004	8%	298 846 316	10%
-4000 à -2000 €/ass.	3 238	15%	4 943	17%	375 642	20%	39 121	22%	13 418	18%	25 703	15%	12 888	13%	201 154	26%	90 876	14%	2 168	18%	651 367 556	21%
<-4000 €/ass.	4 000	19%	4 991	18%	501 451	27%	21 463	12%	3 098	4%	26 457	15%	4 406	4%	383 067	49%	37 247	6%	236	2%	66 715 749	2%
	21 031	100%	28 295	100%	1 865 634	100%	178 965	100%	73 431	100%	176 934	100%	98 909	100%	782 564	100%	645 750	100%	11 850	100%	3 029 699 877	100%
effet>0	8 533	41%	10 430	37%	567 889	30%	41 581	23%	35 311	48%	89 559	51%	73 636	74%	71 142	9%	355 971	55%	5 665	48%	1 190 876 815	39%
effet<0	12 498	59%	17 865	63%	1 297 745	70%	137 384	77%	38 120	52%	87 375	49%	25 273	26%	711 423	91%	289 779	45%	6 185	52%	1 838 823 062	61%
PAR HA DE SAU	Nombre d'Ea hors petites structures		Nombre d'associés cumulé		SAU cumulée		Effectifs JB produits cumulés		Effectifs Blus produits cumulés		Effectifs VA cumulés		Effectifs brebis cumulés		Surfaces en COP et gel cumulées		STH cumulée		Nombre d'exploitations laitières		Quota cumulé	
>+50 €/ha	849	4%	920	3%	39 610	2%	887	0%	1 004	1%	2 653	1%	37 373	38%	2 453	0%	33 204	5%	346	3%	40 586 020	1%
+10 à +50 €/ha	5 358	25%	6 342	22%	352 526	19%	18 741	10%	23 600	32%	62 722	35%	31 738	32%	38 102	5%	231 206	36%	3 551	30%	698 894 850	23%
0 à +10 €/ha	2 326	11%	3 168	11%	175 753	9%	21 953	12%	10 707	15%	24 184	14%	4 525	5%	30 587	4%	91 560	14%	1 768	15%	451 395 945	15%
-10 à 0 €/ha	1 875	9%	2 723	10%	150 388	8%	21 393	12%	11 421	16%	16 841	10%	2 894	3%	34 815	4%	69 323	11%	1 436	12%	397 411 764	13%
-30 à -10 €/ha	2 495	12%	3 738	13%	207 553	11%	42 870	24%	8 390	11%	17 743	10%	8 021	8%	65 834	8%	76 672	12%	1 780	15%	540 478 614	18%
-50 à -30 €/ha	4 560	22%	6 940	25%	521 142	28%	58 594	33%	17 031	23%	43 514	25%	11 367	11%	275 564	35%	127 344	20%	2 850	24%	853 820 502	28%
<-50 €/ha	3 568	17%	4 464	16%	418 663	22%	14 527	8%	1 278	2%	9 277	5%	2 991	3%	335 209	43%	16 440	3%	119	1%	47 112 182	2%
	21 031	100%	28 295	100%	1 865 634	100%	178 965	100%	73 431	100%	176 934	100%	98 909	100%	782 564	100%	645 750	100%	11 850	100%	3 029 699 877	100%
effet>0	8 533	41%	10 430	37%	567 889	30%	41 581	23%	35 311	48%	89 559	51%	73 636	74%	71 142	9%	355 971	55%	5 665	48%	1 190 876 815	39%
effet<0	12 498	59%	17 865	63%	1 297 745	70%	137 384	77%	38 120	52%	87 375	49%	25 273	26%	711 423	91%	289 779	45%	6 185	52%	1 838 823 062	61%

Lecture : cases grisées : Les exploitations affichant une perte de -2 à -4000 €/associé sont au nombre de 3238, soit 15 % des exploitations totales (hors petites structures); Elles détiennent 39 121 JB, soit 22 % des effectifs totaux.

Chaque tableau représente une "entrée" différente : perte/gain par exploitation, par associé, par ha.

Pour un cumul donné, le partage effets>0 / effets <0 est le même quelle que soit l'entrée retenue. Les tranches fines de gain / perte ne peuvent par contre pas être mises en correspondance.

ANNEXE 2 : effectifs moyens par tranche de gain / perte

	toutes EA hors petites structures		toutes EA hors petites structures		toutes EA hors petites structures		toutes EA hors petites structures		toutes EA hors petites structures		toutes EA hors petites structures		toutes EA hors petites structures		toutes EA hors petites structures		toutes EA hors petites structures		toutes EA hors petites structures		Exploitations laitières seules		Exploitations laitières seules		Exploitations laitières seules	
PAR EXPLOITATION	Nombre d'Ea hors petites structures	5%	Nombre d'associés moyen	SAU moyenne	SAU par associé	Effectif JB produits moyen	Effectif BO produits moyen	Effectif VA moyen	Effectif brebis moyen	Surface en COP et gel moyenne	Part de COP-gel dans la SAU	STH moyenne	Nombre d'exploitations laitières	5%	Part de laitiers	Quota moyen (Ea laitière)										
>+2500 €/Ea	1 014	5%	1.19 <i>ind 89</i>	72 <i>ind 81</i>	60 <i>ind 82</i>	3 <i>ind 37</i>	5 <i>ind 134</i>	7 <i>ind 81</i>	41 <i>ind 878</i>	5 <i>ind 13</i>	7%	55 <i>ind 100</i>	579	5%	57%	164 671 <i>ind 64</i>										
+1000 à +2500 €/Ea	4 154	20%	1.16 <i>ind 86</i>	63 <i>ind 71</i>	54 <i>ind 82</i>	3 <i>ind 40</i>	4 <i>ind 104</i>	11 <i>ind 133</i>	6 <i>ind 120</i>	6 <i>ind 17</i>	10%	42 <i>ind 136</i>	2 720	23%	65%	190 707 <i>ind 75</i>										
0 à +1000 €/Ea	3 365	16%	1.31 <i>ind 97</i>	70 <i>ind 79</i>	53 <i>ind 81</i>	7 <i>ind 84</i>	5 <i>ind 131</i>	11 <i>ind 129</i>	2 <i>ind 43</i>	12 <i>ind 31</i>	17%	38 <i>ind 122</i>	2 366	20%	70%	243 791 <i>ind 95</i>										
-1000 à 0 €/Ea	2 617	12%	1.41 <i>ind 105</i>	73 <i>ind 93</i>	52 <i>ind 79</i>	10 <i>ind 112</i>	5 <i>ind 149</i>	8 <i>ind 90</i>	1 <i>ind 25</i>	18 <i>ind 47</i>	24%	32 <i>ind 105</i>	1 927	16%	74%	276 118 <i>ind 109</i>										
-2500 à -1000 €/Ea	2 105	10%	1.49 <i>ind 111</i>	80 <i>ind 90</i>	54 <i>ind 81</i>	19 <i>ind 227</i>	2 <i>ind 64</i>	7 <i>ind 81</i>	2 <i>ind 44</i>	27 <i>ind 72</i>	33%	28 <i>ind 90</i>	1 341	11%	64%	317 846 <i>ind 124</i>										
-5000 à -2500 €/Ea	3 039	14%	1.50 <i>ind 112</i>	108 <i>ind 123</i>	72 <i>ind 109</i>	10 <i>ind 118</i>	5 <i>ind 137</i>	8 <i>ind 92</i>	4 <i>ind 80</i>	56 <i>ind 150</i>	52%	28 <i>ind 91</i>	1 952	16%	64%	289 921 <i>ind 113</i>										
<-5000 €/Ea	4 737	23%	1.37 <i>ind 102</i>	129 <i>ind 145</i>	94 <i>ind 143</i>	9 <i>ind 102</i>	1 <i>ind 32</i>	6 <i>ind 74</i>	1 <i>ind 32</i>	93 <i>ind 549</i>	72%	13 <i>ind 42</i>	965	8%	20%	325 997 <i>ind 139</i>										
	21 031	100%	1.35 <i>ind 100</i>	89 <i>ind 100</i>	66 <i>ind 100</i>	9 <i>ind 100</i>	3 <i>ind 100</i>	8 <i>ind 100</i>	5 <i>ind 100</i>	37 <i>ind 100</i>	42%	31 <i>ind 100</i>	11 850	100%	56%	255 671 <i>ind 100</i>										
effet>0	8 538	41%	1.22 <i>ind 91</i>	67 <i>ind 75</i>	54 <i>ind 83</i>	5 <i>ind 57</i>	4 <i>ind 119</i>	10 <i>ind 125</i>	9 <i>ind 103</i>	8 <i>ind 22</i>	13%	42 <i>ind 136</i>	5 665	48%	66%	210 217 <i>ind 82</i>										
effet<0	12 498	59%	1.43 <i>ind 108</i>	104 <i>ind 117</i>	73 <i>ind 110</i>	11 <i>ind 129</i>	3 <i>ind 87</i>	7 <i>ind 83</i>	2 <i>ind 43</i>	57 <i>ind 153</i>	55%	23 <i>ind 76</i>	6 185	52%	49%	297 304 <i>ind 118</i>										
PAR ASSOCIÉ	Nombre d'Ea hors petites structures	5%	Nombre d'associés moyen	SAU moyenne	SAU par associé	Effectif JB produits moyen	Effectif BO produits moyen	Effectif VA moyen	Effectif brebis moyen	Surface en COP et gel moyenne	Part de COP-gel dans la SAU	STH moyenne	Nombre d'exploitations laitières	5%	Part de laitiers	Quota moyen (Ea laitière)										
>+2000 €/ass.	1 483	7%	1.10 <i>ind 82</i>	65 <i>ind 73</i>	59 <i>ind 89</i>	2 <i>ind 29</i>	4 <i>ind 114</i>	9 <i>ind 105</i>	29 <i>ind 612</i>	4 <i>ind 11</i>	6%	50 <i>ind 164</i>	887	7%	60%	148 528 <i>ind 58</i>										
+1000 à +2000 €/ass.	2 948	14%	1.15 <i>ind 85</i>	63 <i>ind 71</i>	55 <i>ind 83</i>	3 <i>ind 40</i>	3 <i>ind 97</i>	13 <i>ind 152</i>	6 <i>ind 127</i>	6 <i>ind 17</i>	10%	43 <i>ind 140</i>	1 789	15%	61%	187 661 <i>ind 72</i>										
0 à +1000 €/ass.	4 102	20%	1.32 <i>ind 98</i>	70 <i>ind 79</i>	53 <i>ind 80</i>	7 <i>ind 80</i>	5 <i>ind 135</i>	9 <i>ind 112</i>	3 <i>ind 69</i>	11 <i>ind 31</i>	16%	38 <i>ind 123</i>	2 989	25%	73%	242 023 <i>ind 95</i>										
-1000 à 0 €/ass.	3 607	17%	1.50 <i>ind 112</i>	76 <i>ind 86</i>	51 <i>ind 77</i>	14 <i>ind 163</i>	4 <i>ind 126</i>	6 <i>ind 73</i>	1 <i>ind 21</i>	18 <i>ind 50</i>	24%	31 <i>ind 102</i>	2 777	23%	77%	295 965 <i>ind 116</i>										
-2000 à -1000 €/ass.	1 653	8%	1.52 <i>ind 113</i>	89 <i>ind 100</i>	58 <i>ind 89</i>	16 <i>ind 180</i>	4 <i>ind 100</i>	8 <i>ind 93</i>	3 <i>ind 59</i>	37 <i>ind 98</i>	41%	29 <i>ind 95</i>	1 004	8%	61%	297 856 <i>ind 118</i>										
-4000 à -2000 €/ass.	3 238	15%	1.53 <i>ind 113</i>	116 <i>ind 131</i>	76 <i>ind 115</i>	12 <i>ind 142</i>	4 <i>ind 119</i>	8 <i>ind 94</i>	4 <i>ind 85</i>	62 <i>ind 167</i>	54%	28 <i>ind 91</i>	2 168	18%	67%	300 446 <i>ind 118</i>										
<-4000 €/ass.	4 000	19%	1.25 <i>ind 93</i>	125 <i>ind 141</i>	100 <i>ind 152</i>	5 <i>ind 63</i>	1 <i>ind 22</i>	7 <i>ind 79</i>	1 <i>ind 23</i>	96 <i>ind 257</i>	76%	9 <i>ind 30</i>	286	2%	6%	282 694 <i>ind 111</i>										
	21 031	100%	1.35 <i>ind 100</i>	89 <i>ind 100</i>	66 <i>ind 100</i>	9 <i>ind 100</i>	3 <i>ind 100</i>	8 <i>ind 100</i>	5 <i>ind 100</i>	37 <i>ind 100</i>	42%	31 <i>ind 100</i>	11 850	100%	56%	255 671 <i>ind 100</i>										
effet>0	8 538	41%	1.22 <i>ind 91</i>	67 <i>ind 75</i>	54 <i>ind 83</i>	5 <i>ind 57</i>	4 <i>ind 119</i>	10 <i>ind 125</i>	9 <i>ind 103</i>	8 <i>ind 22</i>	13%	42 <i>ind 136</i>	5 665	48%	66%	210 217 <i>ind 82</i>										
effet<0	12 498	59%	1.43 <i>ind 108</i>	104 <i>ind 117</i>	73 <i>ind 110</i>	11 <i>ind 129</i>	3 <i>ind 87</i>	7 <i>ind 83</i>	2 <i>ind 43</i>	57 <i>ind 153</i>	55%	23 <i>ind 76</i>	6 185	52%	49%	297 304 <i>ind 118</i>										
PAR HA DE SAU	Nombre d'Ea hors petites structures	5%	Nombre d'associés moyen	SAU moyenne	SAU par associé	Effectif JB produits moyen	Effectif BO produits moyen	Effectif VA moyen	Effectif brebis moyen	Surface en COP et gel moyenne	Part de COP-gel dans la SAU	STH moyenne	Nombre d'exploitations laitières	5%	Part de laitiers	Quota moyen (Ea laitière)										
>+50 €/ha	849	4%	1.08 <i>ind 81</i>	47 <i>ind 53</i>	43 <i>ind 65</i>	1 <i>ind 12</i>	1 <i>ind 34</i>	3 <i>ind 37</i>	44 <i>ind 936</i>	3 <i>ind 9</i>	6%	39 <i>ind 127</i>	346	3%	41%	117 301 <i>ind 48</i>										
+10 à +50 €/ha	5 358	25%	1.18 <i>ind 88</i>	66 <i>ind 74</i>	56 <i>ind 84</i>	3 <i>ind 41</i>	4 <i>ind 126</i>	12 <i>ind 139</i>	6 <i>ind 126</i>	7 <i>ind 19</i>	11%	43 <i>ind 141</i>	3 551	30%	66%	196 816 <i>ind 77</i>										
0 à +10 €/ha	2 326	11%	1.36 <i>ind 107</i>	76 <i>ind 85</i>	55 <i>ind 84</i>	9 <i>ind 111</i>	5 <i>ind 132</i>	10 <i>ind 124</i>	2 <i>ind 41</i>	13 <i>ind 25</i>	17%	39 <i>ind 129</i>	1 768	15%	76%	255 314 <i>ind 100</i>										
-10 à 0 €/ha	1 875	9%	1.45 <i>ind 108</i>	80 <i>ind 90</i>	55 <i>ind 84</i>	11 <i>ind 134</i>	6 <i>ind 114</i>	9 <i>ind 107</i>	2 <i>ind 53</i>	19 <i>ind 50</i>	23%	37 <i>ind 120</i>	1 436	12%	77%	276 749 <i>ind 109</i>										
-30 à -10 €/ha	2 495	12%	1.50 <i>ind 111</i>	83 <i>ind 94</i>	56 <i>ind 84</i>	17 <i>ind 202</i>	3 <i>ind 96</i>	7 <i>ind 85</i>	3 <i>ind 69</i>	26 <i>ind 71</i>	32%	31 <i>ind 100</i>	1 780	15%	71%	303 640 <i>ind 119</i>										
-50 à -30 €/ha	4 560	22%	1.52 <i>ind 113</i>	114 <i>ind 129</i>	75 <i>ind 114</i>	13 <i>ind 151</i>	4 <i>ind 107</i>	10 <i>ind 113</i>	2 <i>ind 53</i>	60 <i>ind 162</i>	53%	28 <i>ind 91</i>	2 850	24%	63%	299 586 <i>ind 117</i>										
<-50 €/ha	3 588	17%	1.25 <i>ind 93</i>	117 <i>ind 142</i>	94 <i>ind 142</i>	4 <i>ind 68</i>	0 <i>ind 10</i>	3 <i>ind 31</i>	1 <i>ind 18</i>	94 <i>ind 252</i>	80%	5 <i>ind 15</i>	119	1%	3%	395 901 <i>ind 155</i>										
	21 031	100%	1.35 <i>ind 100</i>	89 <i>ind 100</i>	66 <i>ind 100</i>	9 <i>ind 100</i>	3 <i>ind 100</i>	8 <i>ind 100</i>	5 <i>ind 100</i>	37 <i>ind 100</i>	42%	31 <i>ind 100</i>	11 850	100%	56%	255 671 <i>ind 100</i>										
effet>0	8 538	41%	1.22 <i>ind 91</i>	67 <i>ind 75</i>	54 <i>ind 83</i>	5 <i>ind 57</i>	4 <i>ind 119</i>	10 <i>ind 125</i>	9 <i>ind 103</i>	8 <i>ind 22</i>	13%	42 <i>ind 136</i>	5 665	48%	66%	210 217 <i>ind 82</i>										
effet<0	12 498	59%	1.43 <i>ind 108</i>	104 <i>ind 117</i>	73 <i>ind 110</i>	11 <i>ind 129</i>	3 <i>ind 87</i>	7 <i>ind 83</i>	2 <i>ind 43</i>	57 <i>ind 153</i>	55%	23 <i>ind 76</i>	6 185	52%	49%	297 304 <i>ind 118</i>										

Lecture : cases grisées : Les exploitations affichant une perte de -2 à -4000 €/associé sont au nombre de 3238, soit 15 % des exploitations totales (hors petites structures); Leur surface moyenne est de 116 ha (indice 131 par rapport à la moyenne générale).

Chaque tableau représente une "entrée" différente : perte/gain par exploitation, par associé, par ha.